



專訪閻辰昌建築師

談海峽交流基金會辦公大樓設計

編輯組

閻辰昌建築師小檔案：

- ◆美國德州農工大學建築碩士
- ◆美國洛杉磯 C.Y.A. 建築師事務所負責人
- ◆美國洛杉磯 Medical Planning Associates 資深規劃工程師
- ◆海市華東建設發展設計公司第六設計所 副所長
- ◆美國加州註冊建築師
- ◆台灣、台北、高雄開業建築師

一、建築功能及設計意象

海基會在兩岸的歷史上有其特殊的意義與重要地位，因應新局面而於民國八十年三月成立的海基會，特興建辦公大樓處理海峽兩岸交流事務，該建築物設計意象就像是先民渡海來台的木船(圖1)，一肩扛起兩岸協商、交流與服務的歷史重任，在波濤起伏的兩岸局勢中，乘風破浪，向前挺進，將人民殷殷的期盼載運至彼岸，帶來兩岸永久的和平與繁榮。

二、建築設計理念

1. 留設大面積開放空間

整體開放空間規劃設計，沿街連續設置人行步道或開放空間，提供完整人行步道系統。街角均加大退縮空間，使成小街角廣場。以利與公園及相鄰街廓之連接。塑造整體環境品質，強化綠意自然元素，利用燈光材質塑造氣氛，增添供休憩駐留之街道傢俱，提供本街廓及周邊鄰里居民優質休憩及交流活動場所。

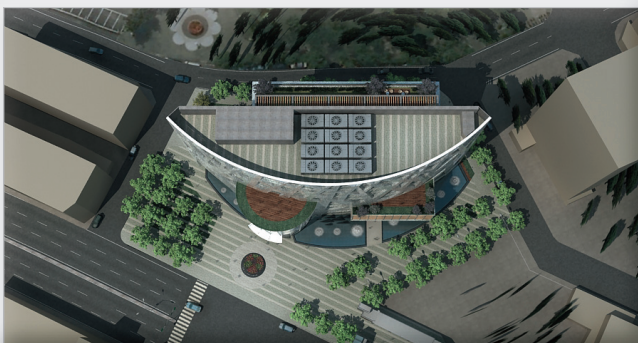


圖1. 海基會大樓木船意象



圖2. 遮陽節能設計

2. 強化入口自明性

大樓主入口面對25m北安路，造型鮮明，入口自明性明確。聯合服務中心入口設於最接近捷運出入口處，便於洽公民眾出入。

3. 提供舒適辦公空間

主要辦公空間朝東側明水公園，通風、採光、視覺景觀佳，東向開窗雖有日曬問題，本案設置遮陽板及Double Low-e 玻璃解決此疑慮(圖2)。

三、建築設計特色

海基會不僅是承擔重要的木船，站在處理兩岸事務先鋒位置，更應積極向外宣揚台灣山明水秀、地靈人傑的優雅氣質。因此，整棟大樓運用了不少台灣意象的元素。

1. 樟樹成林的立面

樟樹是台灣的原生樹種，在歷史上也是台灣重要的經濟物資。至今仍是苗栗、南投、雲林、台東的縣樹。本基地東側的明水公園中就有一大片茂密的樟樹林。因此當我們設計西向立面的遮陽板，就想利用「樟樹成林」的意象(圖3)，做為氟碳烤漆沖孔鋁板遮陽的造型(圖4)。再搭配利用太陽能發電的LED燈光，在夜色中發出螢火點點，豐富了立面的表情(圖5)。

2. 迎賓大廳結合天燈祈福與台灣之美

迎賓大廳是接待訪客的第一站，在設計上要展現台灣的氣勢與文化內涵。大廳設計成一個挑高20公尺、直徑16公尺，超大天燈的造型。外殼採用台灣製造，品質極佳的複層節能玻璃；內部兩支大圓柱和弧形牆面，請藝術大師楊奉琛創作，以玻

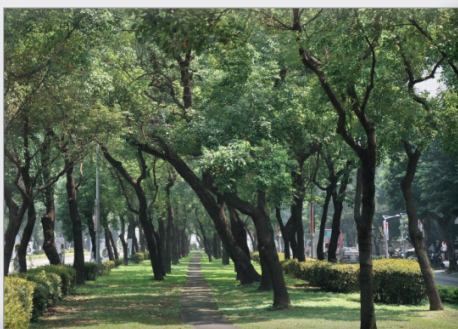


圖3. 台灣樟樹成林意象



圖4. 建築遮陽造型



圖5. 夜間營火豐富立面

璃馬賽克拼貼出展現台灣之美的蘭花、蝴蝶、藍鵲、梅花鹿、原住民舞蹈、玉山、太魯閣等壁畫，結合「大江大海」意象的不銹鋼雕塑作品。天燈的造型也表達為兩岸和平繁榮祈福的心願(圖6)。

3. 戶外空間設計

大樓外的水池與假山造景，亦是以台灣印象為元素的設計。台灣四面環海，中央重巒疊翠，水池與假山正是青山綠水的縮影。產自花蓮的深綠色蛇紋石，是全世界四個產區中顏色最綠，品質最好的石材。池水則是來自屋頂雨水回收儲存再利用(圖7)，符合環保的概念。向晚時分，輕風徐來，天光水影襯映著螢火點點，為周邊社區居民提供了一處宜人的休憩空間。

4. 建築量體與環境融合

量體順應周邊環境，臨北安路採弧形牆面對應(圖8)，以解決多條道路交會本基地之建築物面問題，同時創造並整合週邊整體開放空間。面對公園天際線呈現由北而南漸高，整體合諧，並藉由本案建物之量體變化創造多處景觀露台供建物內部人員使用，同時呼應明水公園景觀。

四、綠建築設計理念

本建築完工後已取得「銀級綠建築標章」。為了達成這個目標，本大樓採用許多綠建材，包括了複層節能玻璃、環保透水磚、省電燈具、省水器具等。並在大樓屋頂進行植栽，增強天花板隔熱效果，同時又設計雨水回收系統，將屋頂雨水全部回收至大樓底部的筏基，供澆灌植栽。景觀設計部分，本案種植誘鳥誘蝶的台灣原生樹種，增添環保概念設計，外牆「樟樹成林」的沖孔鋁板設計讓其立面形成Double Skin的牆面，補強內層複層節能玻璃的遮陽效果，減低東西日曬問題，達到節約能源的效果。



圖6. 天燈造型表達兩岸和平



圖7. 戶外景觀造園

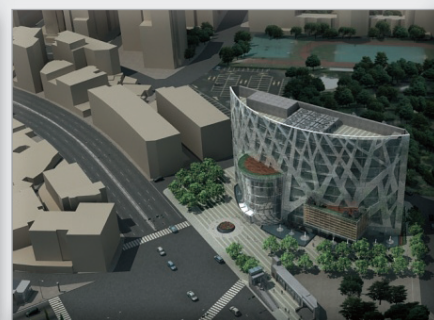


圖8. 弧形量體造型融入四周環境